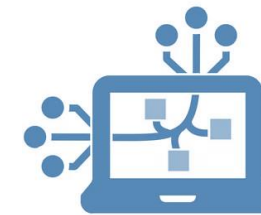




ФЕДЕРАЛЬНАЯ СЛУЖБА
ГОСУДАРСТВЕННОЙ СТАТИСТИКИ

**О цифровой аналитической платформе Росстата (ЦАП)
как одного из ключевых элементов национальной
системы управления данными, создаваемой в рамках
национальной программы «Цифровая экономика»**

ЦИФРОВАЯ АНАЛИТИЧЕСКАЯ ПЛАТФОРМА



Основным вектором развития отечественной статистики на ближайшие пять лет станет цифровизация всего процесса статистического производства. Ключевым инструментом этой модернизации станет цифровая аналитическая платформа предоставления статистических данных (далее - Платформа), которая будет разработана на базе Росстата в рамках национальной программы «Цифровая экономика Российской Федерации». Платформа станет одним из базовых компонентов Национальной системы управления данными.



Постановлением от 22 июня 2021 года №956 премьер-министр России Михаил Мишустин утвердил положение о Цифровой аналитической платформе предоставления статистических данных.

Ресурс объединит разрозненные статистические системы: реестр форм статистического наблюдения и статистических показателей, единое хранилище статистических данных.

Таким образом, основные участники статистического учёта - госорганы, респонденты и пользователи данных - теперь будут взаимодействовать в единой цифровой среде. Значительная часть информации, формируемой в автоматическом режиме, будет предоставляться бесплатно.

ИСТОРИЯ ВОЗНИКНОВЕНИЯ ЦАП

Подпункт «б» пункта 2 Указа Президента Российской Федерации от 07.05.2018 №204 «О национальных целях и стратегических задачах развития Российской Федерации на период до 2024 года»

совместно с органами государственной власти субъектов Российской Федерации разработать (скорректировать) и представить до 1 октября 2018г. для рассмотрения на заседании Совета при Президенте Российской Федерации по стратегическому развитию и национальным проектам национальные проекты (программы) по направлению – цифровая экономика

Приказ Росстата от 06.12.2018г. №717 «О создании цифровой аналитической платформы предоставления статистических данных, административных данных и нормативно-справочной информации»

обеспечить реализацию мероприятий по проектированию, разработке ГИС ЦАП, её вводу в опытную эксплуатацию, доработке и вводу в промышленную эксплуатацию

Распоряжение Правительства РФ от 17.12.2019 №3074-р «Концепция создания цифровой аналитической платформы»

Росстату совместно с заинтересованными федеральными органами исполнительной власти обеспечить реализацию Концепция создания ГИС ЦАП

Заклучено 4 Государственных контракта на выполнение работ для государственных нужд

работы по проектированию, разработке, апробации и вводу в эксплуатацию компонентов ГИС ЦАП:
ФПСР
РОН
РФП
ЕХПД

Заклучено 2 Государственных контракта на выполнение работ для государственных нужд

работы по проектированию, разработке подсистемы Аналитическая витрина ГИС ЦАП

услуги по информационной безопасности ГИС ЦАП



Сейчас

ПРЕДПОСЫЛКИ ФОРМИРОВАНИЯ ЕДИНОЙ «СТАТИСТИЧЕСКОЙ СРЕДЫ»

ЧТО ИМЕЕМ:



Расхожесть в оценках разных органов власти на базе одних и тех же данных



Нет «единой среды» формирования статистики; отсутствуют единый регистр организаций и единая методология расчета показателей



Сбор отчетности производится по формам, а не по показателям. Это приводит к дублированию сбора



Низкое качество региональной и муниципальной статистики; много «унаследованных» показателей



Более 2000 форм отчетности*

Только 20% отчетности собирается официально, 80% - ведомственная отчетность

До 1,5 трлн. рублей в год

Затраты предприятий на формирование и сдачу отчетности

60% отчетности не публикуется*

Большинство отчетности «утопает» в ведомственных системах

45% отчетности обрабатывается неавтоматизировано*

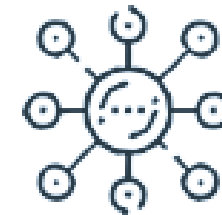
Отсутствуют информсистемы обработки отчетности

До 20% отчетности собираются повторно одних и тех же предприятий

Нет централизованных инструментов сбора и обработки статотчетности

* По итогам инвентаризации Росстатом в 2021 году форм и видов отчетности, предоставляемой юридическими лицами и индивидуальными предприятиями

ЦИФРОВАЯ АНАЛИТИЧЕСКАЯ ПЛАТФОРМА - ПЕРЕХОД К НОВОЙ МОДЕЛИ ПРОИЗВОДСТВА И РАСПРОСТРАНЕНИЯ СТАТИСТИЧЕСКИХ ДАННЫХ



Создание платформы является переходом к новой структурной и функциональной модели производства и распространения статистических данных в России. Эта модель должна реализовывать принципы единого информационного пространства данных, прослеживаемости и взаимосвязи понятий и объектов статистического учета, однократного предоставления первичных статистических данных и их многократного последующего использования.

Реализация указанной модели производства и распространения статистических данных предусматривает необходимость выполнения следующих задач:

- увеличение востребованности официальной статистической информации
- существенное снижение отчетной нагрузки на респондентов за счет применения цифровых технологий сбора данных, а также исключения избыточных и дублирующих информационных запросов
- существенное расширение возможностей одновременного применения для анализа данных различных источников (разных ведомств, форм, альтернативных источников)
- формирование и использование аналитических показателей с использованием всей доступной базы первичных статистических данных (с учетом ограничений доступа и требуемой деперсонализации)
- снижение объема расходования бюджетных средств на осуществление официального статистического учета
- повышение качества принимаемых управленческих решений за счет формирования аналитической информации на основе первичных статистических данных
- углубление уровня детализации и увеличение объема предоставляемой пользователям официальной статистической информации

ЦЕЛЬ СОЗДАНИЯ СИСТЕМЫ МЕЖВЕДОМСТВЕННОГО ЭЛЕКТРОННОГО ВЗАИМОДЕЙСТВИЯ

Цель создания СМЭВ



обеспечение цифрового взаимодействия участников системы на основе единой методологии и информационно-технологической инфраструктуры *для решения следующих задач:*

- ✓ снижение отчетной нагрузки на респондентов
- ✓ исключение дублирования форм статистического наблюдения и статистических показателей
- ✓ обеспечение единого учета форм статистического наблюдения и статистических показателей
- ✓ обеспечение единого источника данных об объектах статистического наблюдения, о формах статистического наблюдения и статистических показателях
- ✓ обеспечение доступа к официальной статистической информации
- ✓ повышение уровня детализации и увеличение объема предоставляемой пользователям системы официальной статистической информации
- ✓ повышение качества принимаемых управленческих решений

СБОР И ОБРАБОТКА

Все первичные статистические данные, принятые через «единое окно» в рамках проведения статистических наблюдений, а также статистические данные различной природы (данные статистических переписей и обследований, сводные статистические данные) планируется размещать в едином хранилище данных Платформы для их многократного использования по запросам пользователей.



ЭЛЕКТРОННЫЙ СБОР ЧЕРЕЗ «ЕДИНОЕ ОКНО»



- ▶ Обязательность предоставления отчетности в электронном виде> **НПА - IV кв. 2019, Крупные и средние - 2020, МСП - 2021**
- ▶ Единый порядок электронного сбора для всех ФОИВов> **IV кв. 2019**
- ▶ Единый формат электронной формы (XML-шаблон)> **I кв. 2020**
- ▶ Генератор электронного шаблона> **II кв. 2020**



ЕДИНОЕ ХРАНИЛИЩЕ ПЕРВИЧНЫХ ДАННЫХ

- ▶ Интеграция с «Единым окном» приёма отчётности> **I кв. 2020**
- ▶ Совместное использование ведомственных сегментов> **I кв. 2020**
- ▶ Интеграция с ГИСами ФОИВов (СМЭВ или экспорт данных)> **II кв. 2020**



ЕДИНАЯ ЦЕНТРАЛИЗОВАННАЯ ТЕХНОЛОГИЯ СБОРА И ОБРАБОТКИ

- ▶ Реализация технологических подходов на базе ЦАП> **2024+**



ПОТОКОВЫЙ СБОР> 2024+

- ▶ Алгоритмы формирования статотчетности исключительно на основе первичного учета
- ▶ ГЧП с организациями-разработчиками систем учета (1С, Парус и т.д.)
- ▶ Переход от ручного заполнения отчетности к автоматизированному потоковому сбору



ПРОЕКТЫ ПО ЗАМЕНЕ СТАТИСТИЧЕСКОЙ ОТЧЕТНОСТИ АЛЬТЕРНАТИВНЫМИ ИСТОЧНИКАМИ

- ▶ Проекты по информационному взаимодействию с ФОИВами (ФНС, Банк России, ПФР)> **III кв. 2019**
- ▶ Проект «Большие данные в статистике»> **I кв. 2020**



На этапе обработки собранной информации и формирования официальной статистики планируется использование единой технологии обработки первичных данных и формирования официальной статистической информации, создаваемой в рамках Платформы. Это позволит на этапе распространения статистической информации использовать механизм формирования ведомственных, региональных и тематических витрин данных.

ПРИНЦИПЫ СИСТЕМЫ МЕЖВЕДОМСТВЕННОГО ЭЛЕКТРОННОГО ВЗАИМОДЕЙСТВИЯ



Прозрачность процессов сбора и обработки информации



Использование единой методологии сбора и обработки статистических данных



Достоверность и непротиворечивость информации системы



Однократность предоставления первичных статистических данных и многократность их использования



Актуальность и доступность информации системы, а также своевременность ее предоставления пользователям системы

ЕДИНЫЙ ИНСТРУМЕНТАРИЙ СТАТИСТИЧЕСКИХ ПОКАЗАТЕЛЕЙ И ФОРМ СТАТИСТИЧЕСКОГО НАБЛЮДЕНИЯ

ПРОБЛЕМА

- ⊖ Избыточное количество форм отчетности
- ⊖ Дублирование собираемых показателей
- ⊖ Неэффективное использование первичных статданных
- ⊖ Нерегулируемое создание ведомственной, региональной статотчётности



РЕШЕНИЕ

- ⊖ Обоснование создание новых форм и показателей
- ⊖ Определение и устранение дублирования форм и показателей
- ⊖ Минимальный объем отчетной нагрузки, ее систематизация и нормирование
- ⊖ Единая методология описания форм и показателей
- ⊖ Однократное использование показателя в формах отчетности
- ⊖ Увязка собираемой и распространяемой статистической информации

На этапе подготовки статистического производства планируется обеспечить обязательное согласование Росстатом разрабатываемых субъектами официального статистического учета методологий формирования официальной статистической информации, а также использование единого генератора XML-шаблонов, создаваемого в рамках Платформы. Кроме того, в целях своевременного уведомления респондента о включении его в статистические наблюдения планируется в рамках «единого окна» приема статистических отчетов реализовать возможность создания для каждого респондента «личного кабинета», в котором для него будет формироваться касающийся его перечень статистических наблюдений с возможностью автоматического направления уведомления о сроках представления отчетности на его электронный адрес.

ФУНКЦИИ СИСТЕМЫ МЕЖВЕДОМСТВЕННОГО ЭЛЕКТРОННОГО ВЗАИМОДЕЙСТВИЯ



- ✓ Централизованный сбор, хранение, обработка и предоставление информации системы
- ✓ Формирование и ведение единого реестра объектов статистического наблюдения
- ✓ Формирование и ведение единого реестра форм статистического наблюдения и статистических показателей
- ✓ Автоматизированное формирование, ведение и мониторинг выполнения Федерального плана статработ
- ✓ Защита информации системы, обеспечение целостности и доступности обрабатываемой в ней информации
- ✓ Формирование аналитических отчетов на основе информации системы
- ✓ Информационное взаимодействие системы с информационными системами поставщиков информации, пользователей системы, а также с иными информационными системами

ИЗ КАКИХ КОМПОНЕНТОВ СОСТОИТ ЦАП

Создание цифровой Аналитической платформы предполагается на основе компонентов действующей информационно-вычислительной сети (ИВС) Росстата и Единой межведомственной информационно-статистической системы (ЕМИСС), объединяющей официальные государственные информационные статистические ресурсы, формируемые субъектами официального статистического учета



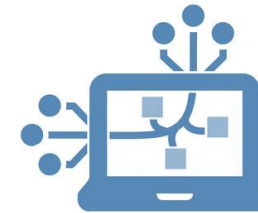
КОМПОНЕНТЫ, СОСТАВЛЯЮЩИЕ ЦИФРОВУЮ ПЛАТФОРМУ НА ПЕРВОМ ЭТАПЕ

6 компонентов, составляющих цифровую платформу на первом этапе:

- **Реестр формы показателей** позволит снизить отчетную нагрузку и устранить дублирование, в том числе он должен реализовать принцип однократности предоставления информации
- **Реестр объектов статистического наблюдения** необходим для решения проблемы противоречивости информации и формирования единого учета объектов для всех органов власти
- **Автоматизация процесса** формирования федерального плана статистических работ.
- **Единое окно загрузки первичных** статистических данных и хранение массива данных решит проблему неэффективного использования огромного объема первичных статистических данных. Дальнейшее обогащение первичных статистических данных будет осуществляться за счет информации из реестра объектов наблюдения и реестра формы показателей
- **Личный кабинет для респондентов** с адресным подходом сбора информации, автоматизация предоставления отчетности и сервис взаимодействия платформы с учетными системами респондентов
- **BI технологии** решат задачи формирования данных по запросу бизнеса

БАЗОВАЯ АРХИТЕКТУРА ЦАП





Единая цифровая аналитическая платформа предоставления статистических данных обеспечивает:

- ✓ Однократность предоставления данных, в том числе статистических, во все органы государственной власти всех уровней и местного самоуправления, в том числе в онлайн-режиме
- ✓ Возможность формирования и использования аналитических показателей для целей государственного управления (включая вопросы формирования традиционных статистических показателей) с использованием доступной базы первичных статистических данных в соответствии с меняющимися информационными потребностями
- ✓ Предоставление всех данных (респондентами и по запросам пользователей) исключительно в электронной форме в машиночитаемом виде
- ✓ Одновременное использование данных различной природы (данных статистических переписей и обследований, отчетности в государственные органы и альтернативных источников информации, в том числе, открытых источников), что позволит оперативно управлять процессами хозяйственного управления с учетом всей полноты информации
- ✓ Интеграцию бухгалтерской, статистической и налоговой отчетности экономических агентов

Планируется разработать и предоставить органам государственной власти инструменты доступа к единому хранилищу данных Платформы и инструменты аналитической работы с первичными статистическими данными в целях решения задач государственного управления

The background of the slide is a photograph of a modern architectural interior. It features a curved ceiling with multiple concentric, recessed lighting fixtures that create a sense of depth and perspective. The lighting is soft and even, highlighting the clean lines and materials of the space. The overall color palette is light and neutral, with shades of white and light blue.

Благодарим за внимание!